

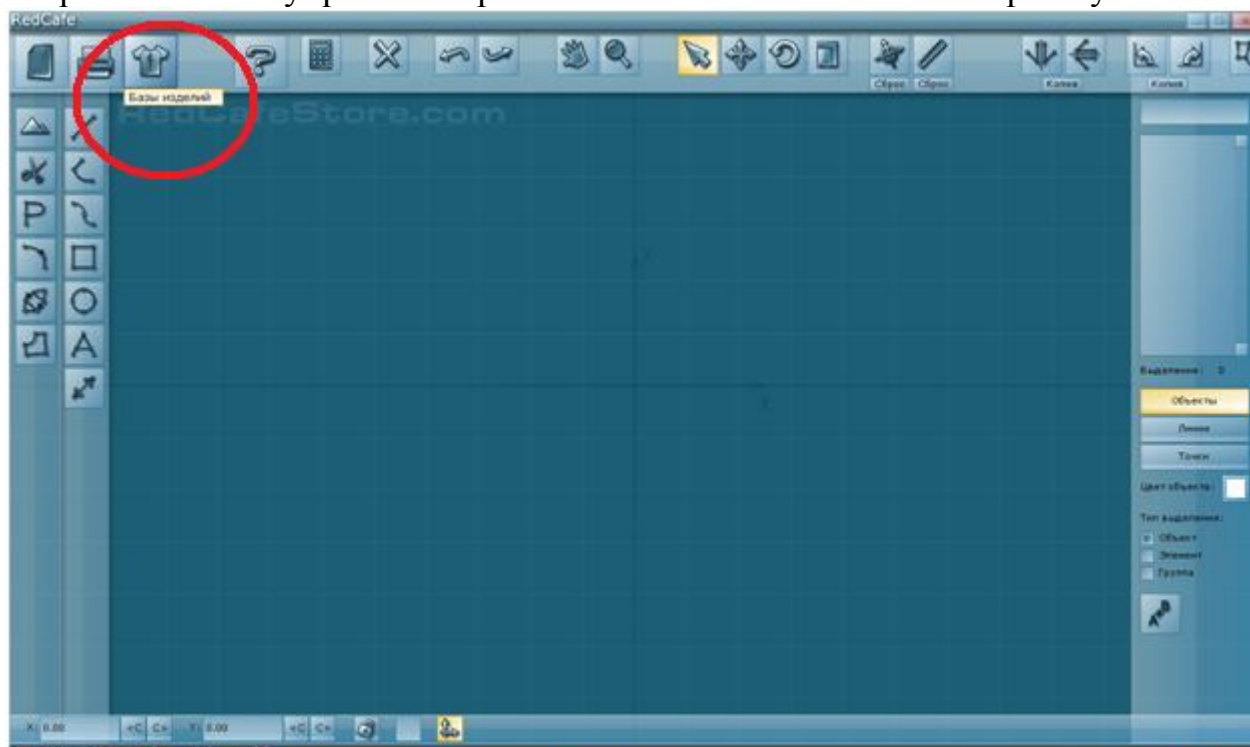
ЮБКА-КЛЕШ НА ТИПОВУЮ ФИГУРУ

Условные обозначения:

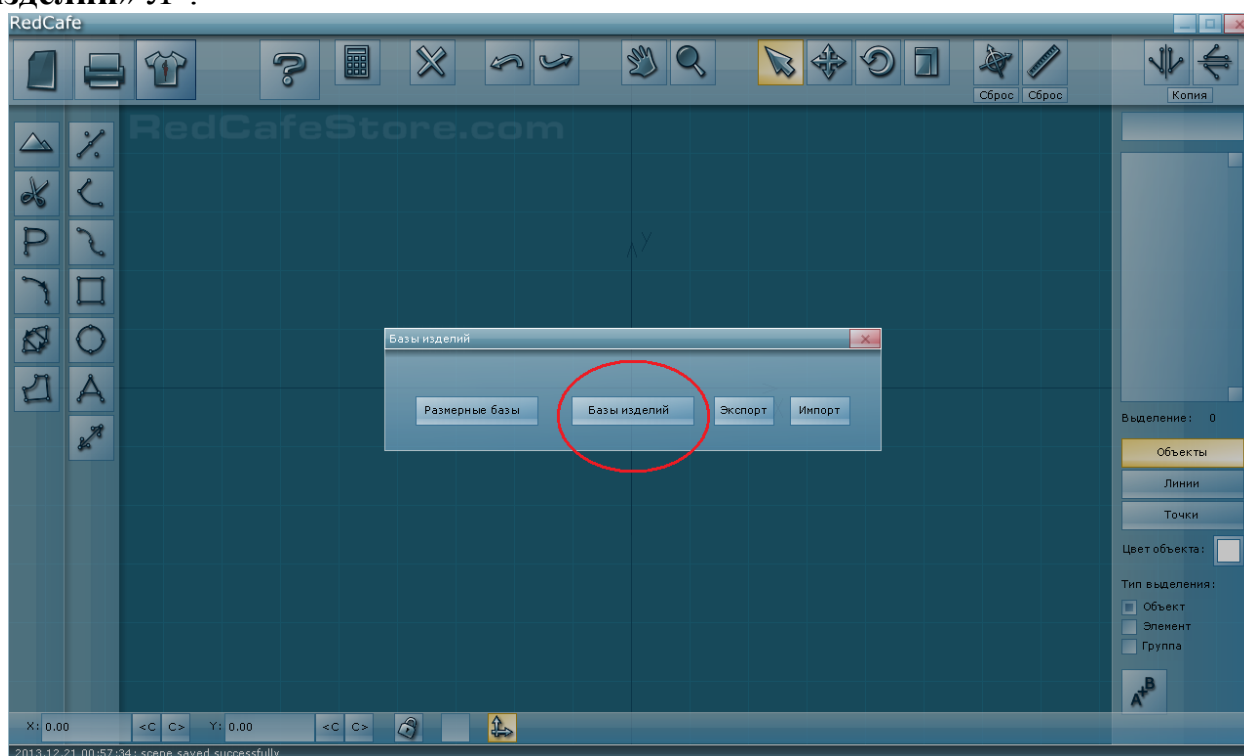
Л[^] - клик левой кнопкой мыши.

Запуск программы конструирования.

На верхней панели управления рабочего стола нажать Л[^] пиктограмму



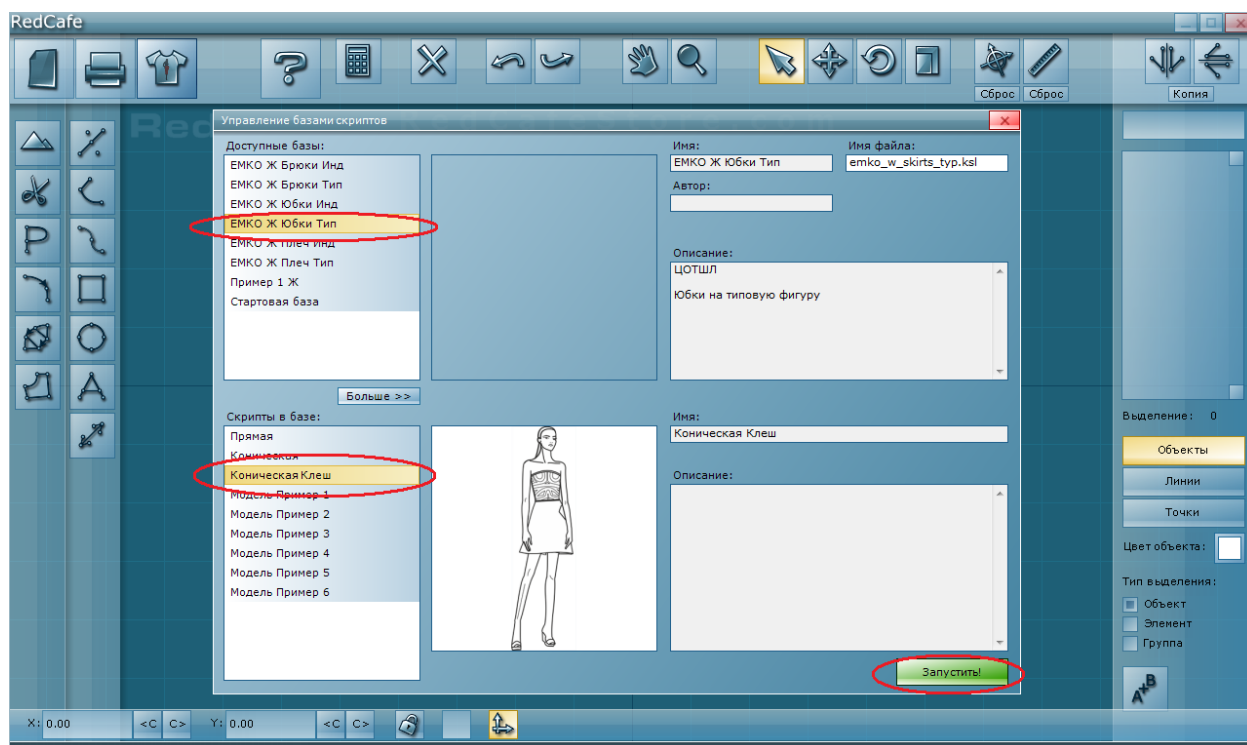
Откроется диалоговое окно, из предложенных вариантов выбрать «Базы изделий» Л[^].



Откроется диалоговое окно «Управление базами скриптов»

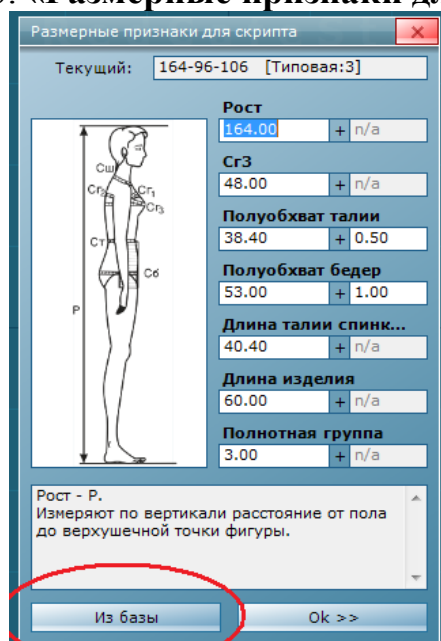
В окне «Доступные базы» Л[^] вызвать доступные конструкции заданного вида изделия.

В окне «Доступные базы» для построения конструкции юбки *на типовую фигуру* Л[^] активировать «ЕМКО Ж Юбки Тип». Далее в окне «Скрипты в базе» появляется 3 вида основ, из них Л[^] выбирают необходимую, например КОНИЧЕСКУЮ КЛЕШ, активировать, нажав кнопку «Запустить» Л[^].



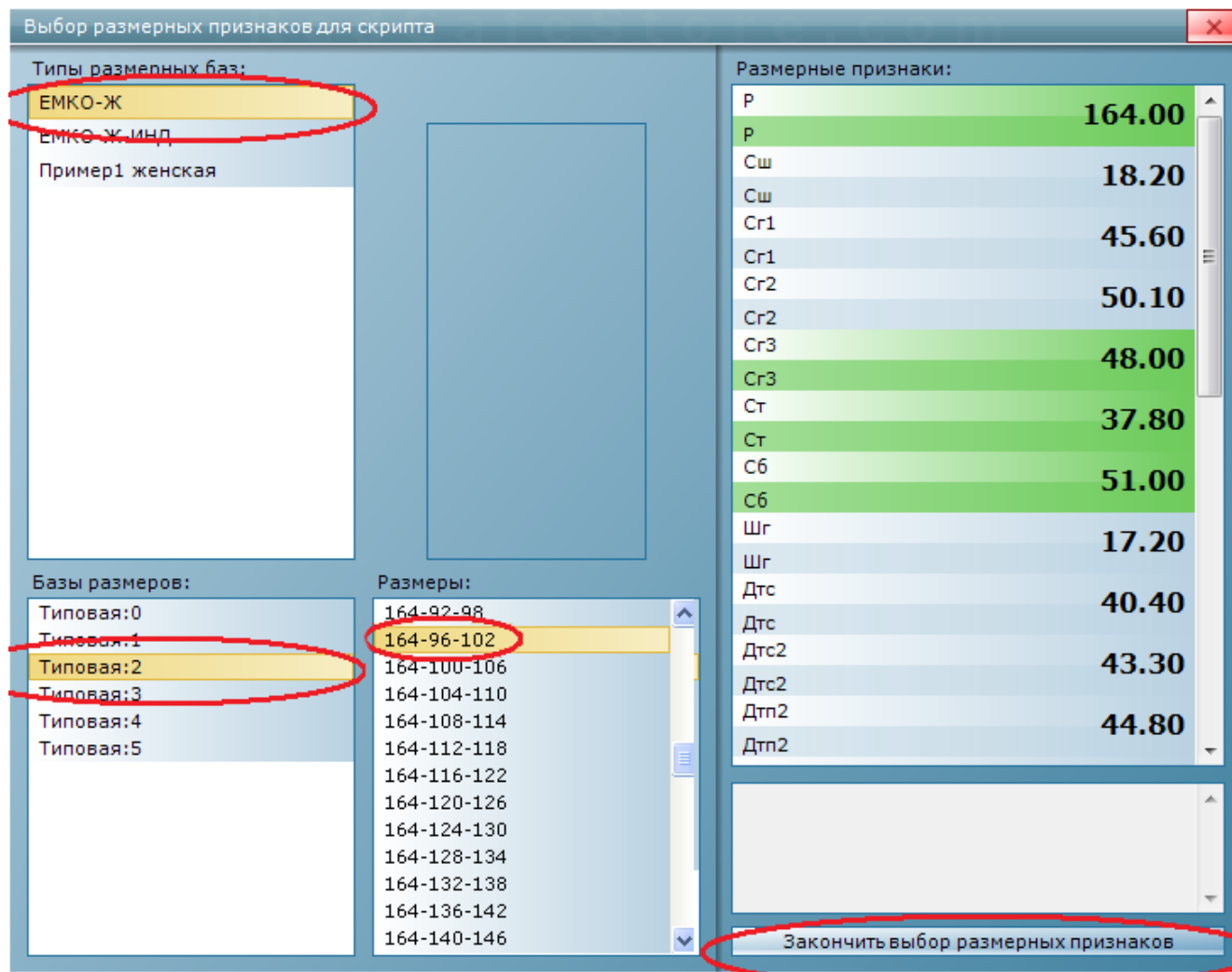
После заполнения всех окон Л[^] «ЗАПУСТИТЬ»

Откроется диалоговое окно: «Размерные признаки для скрипта»



В диалоговом окне «Выбор размерных признаков для скриптов» Величины размерных признаков выбирают «Из базы» размерных признаков.

При вызове размерных признаков «Из базы» Л[^] откроется диалоговое окно «Выбор размерных признаков для скриптов»



В окне «Типы размерных признаков» Л[^] выбрать - «ЕМКО Ж»

В окне «Базы размеров» Л[^] выбрать типовую фигуру необходимой полнотной группы.

Принадлежность женской типовой фигуры к определенной полнотной группе устанавливают по разности обхватов бедер с учетом выступа живота Об (Т₁₉) и груди третьего Ог_{III} (Т₁₆):

для 0-ой полнотной группы $Об - Ог_{III} = - 2,0$ см;

для 1-ой полнотной группы $Об - Ог_{III} = 2,0$ см;

для 2-ой полнотной группы $Об - Ог_{III} = 6,0$ см;

для 3-ей полнотной группы $Об - Ог_{III} = 10,0$ см;

для 4-ой полнотной группы $Об - Ог_{III} = 14,0$ см.

для 5-ой полнотной группы $Об - Ог_{III} = 18,0$ см.

В окне «**Размеры**» выбрать :Л[^] необходимый размер типовой фигуры.

Размерные показатели, определяющие размер фигуры, обозначаются полными значениями трех ведущих размерных признаков:

Р – рост; Ог_{III} – обхват груди третий; Об – обхват бедер.

Р (Т₁)–Ог_{III} (Т₁₆)–Об (Т₁₉) – для женщин (например, 164–92–102).

Л[^] «**Закончить выбор размерных признаков**».

Снова появляется окно: «**Размерные признаки для скрипта**» с величинами размерных признаков выбранной женской типовой фигуры.

Напротив величин размерных признаков после знака «+» в активные окна следует проставить величины прибавок на свободное облегание, а также Ди – длину изделия.

В поясных изделиях основными, т.е. *композиционными*, прибавками на свободное облегание являются прибавки:

к полуобхвату талии **Пт = 0...1,0см;**

где 0 – для юбок без пояса или с заниженной линией талии;

- 1,0см для изделий с широким поясом - 4,0см и более;

- 0,5см – среднее решение.

к полуобхвату бедер **Пб = 3,0...8,0см,**

где - 3,0...5,0см – для юбок типа «клеш»;

- 6,0...8,0см – для юбок типа «большой клеш».

По окончанию выбора Л[^] нажать «**ОК**».

В открывшемся окне, «**Построение конической юбки**» дублируются размерные признаки и прибавки на свободное облегание, которые в этом окне нельзя изменить, если возникла необходимость в корректировке надо нажать кнопку «**Назад**».

При разработке конструкции в программе необходимо задать припуск на посадку верхнего края изделия при обработке его притачным поясом (Ппос), который является основным *технологическим* припуском для поясных изделий.

Величину припуска выбирают в зависимости от волокнистого состава и толщины используемого материала, а также от особенностей телосложения фигуры. Посадка верхнего края юбки необходима для создания объемной формы, соответствующей фигуре в верхней части изделия, примыкающей к поясу. Пояс в этом случае имеет отвесную (цилиндрическую) форму и его верхний край плотно прилегает в области талии.

Величина Ппос составляет 0,4...1,2см. Посадка распределяется в обе стороны от бокового шва – соответственно по 0,2...0,6см. Большая величина посадки требуется для фигур с большей наполненностью в области талии (для большой полноты) и допускается при использовании мягких тканей, хорошо поддающихся сутюживанию.

В изделиях с заниженной линией талии, верхний край юбки обрабатывают подкройным поясом, в этом случае, припуск на посадку проектируют минимальным. Программа позволяет ввести значение *припуска на посадку* (Ппос) самостоятельно, но при этом важно помнить все выше перечисленные правила выбора величины припуска.

В окне «**Построение конической юбки**» необходимо отметить «**Тип юбки**», при этом следует помнить, что заданная величина прибавки по линии бедер (Пб) определяет тип юбки: - 3,0...5,0см – для юбок типа «клеш»;

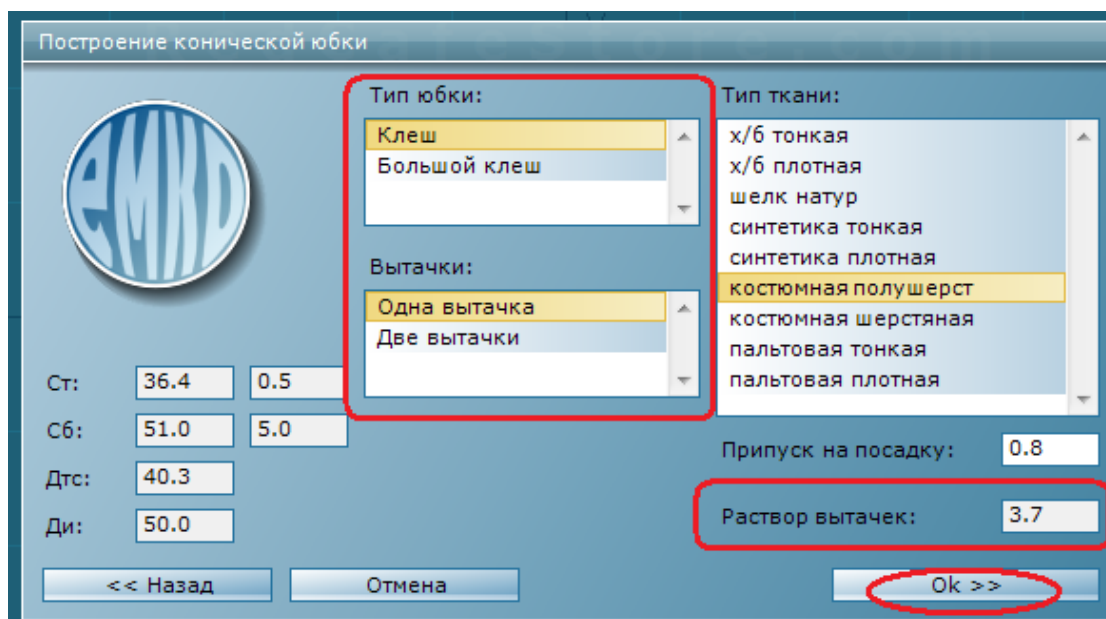
- 6,0...8,0см – для юбок типа «большой клеш».

После задания типа юбки высвечивается сообщение о величине **раствора вытачек**. Раствор вытачек распределяется между вытачками: боковой и задней.

Если расчетная величина раствора вытачек не превышает 3,5см, то программа предлагает оформить **Одну вытачку** - боковую.

Если расчетная величина раствора вытачек более 3,5см, то проектируют **Две вытачки**: боковую и заднюю.

При проектировании юбок пользователь может самостоятельно изменить количество вытачек в конструкции. Окончательно параметры вытачек уточняют во время примерки изделия.



Все возможные исходные данные для построения заданы, при нажатии кнопки «ОК» появится чертеж конструкции юбки по заданным размерным признакам. При необходимости можно приступить к конструктивному моделированию.

Для удобства дальнейшей работы целесообразно объединить детали чертежа в единый объект, нажав кнопку на рабочем столе

